



## COMUNE DI VIBO VALENTIA

Piazza Martiri d'Ungheria - 89900

[www.comune.vibovalentia.vv.it](http://www.comune.vibovalentia.vv.it)

### CONTRATTO ISTITUZIONALE DI SVILUPPO PER IL TERRITORIO DELLA CITTA' DI VIBO VALENTIA

#### PROPOSTA PROGETTUALE

N.12



#### SEZIONE 1. SOGGETTO PROPONENTE

Titolo dell'intervento:

*"La piramide della CULTURA"*

Comune di VIBO VALENTIA Piazza Martiri d'Ungheria - 89900

Provincia di appartenenza: VIBO VALENTIA

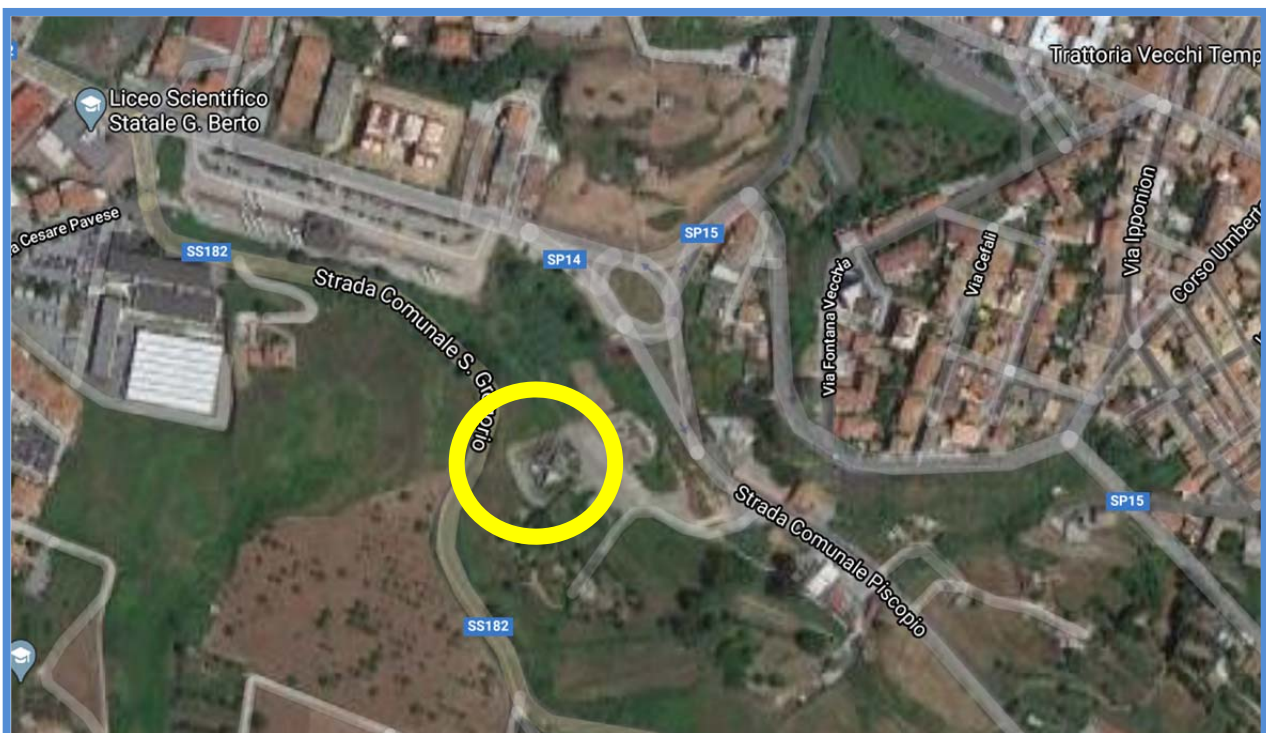
Regione di appartenenza: CALABRIA

Altri Enti e/o soggetti coinvolti:

## SEZIONE 2. OGGETTO DELLA PROPOSTA PROGETTUALE - LOCALIZZAZIONE E DESCRIZIONE DELL'INTERVENTO

La Casa della Cultura di Vibo Valentia è stata pensata in una moderna struttura che ricorda la Piramide del LOUVRE.

La costruzione fu iniziata negli anni 90 per volontà dell'Amministrazione comunale allora in carica, ma che è rimasta sin da subito una architettura in disuso e non ha mai avuto un ruolo fondamentale per la vita della città. Eppure la posizione è molto strategica essendo posizionata in un'area vicinissima ad una importantissima comunità scolastica ed anche punto di snodo degli studenti delle scuole di secondo grado.



L'idea è quella di organizzare ogni anno nella Piramide della Cultura incontri pubblici: presentazioni di libri, tavole rotonde su questioni di attualità, incontri con studiosi italiani e stranieri ecc., potrebbe anche **ospitare** iniziative promosse da case editrici, circoli culturali, associazioni ecc.

Si parlerà di filosofia, psicanalisi, letteratura, arte, novità editoriali, cinema, media, società. Si discuterà di attualità politica e sociale.

Si incontreranno e ascolteranno i protagonisti della vita culturale: vibonese, italiana e

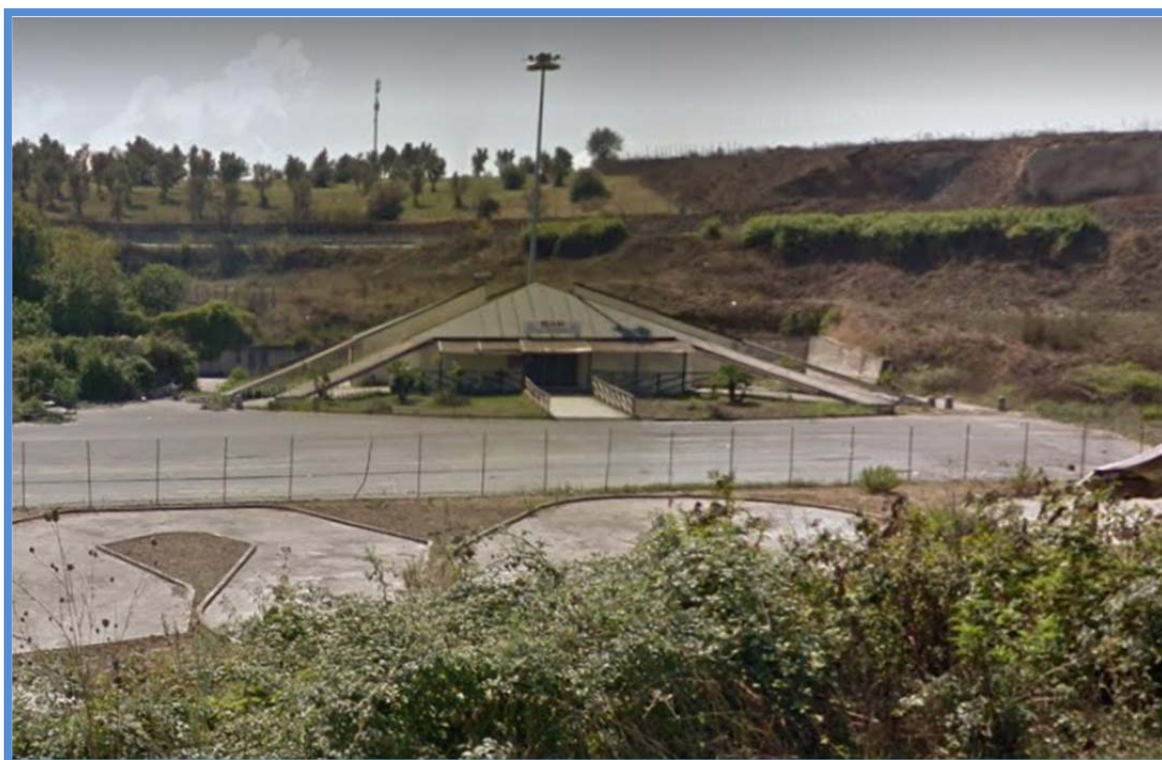
internazionale.

Avere la Casa della Cultura sarà un atto di libertà, partecipazione, interesse verso ciò che ci circonda e cambia insieme a noi: le persone, i fatti, le idee, le cose.

Non sarà nè un luogo, nè uno spazio fisico, ma uno progetto volto a superare pregiudizi e comportamenti discriminatori e razzisti, promuoverà la coesione sociale e l'integrazione, la valorizzazione, attraverso il confronto e lo scambio, le identità e le culture di origine, nella convinzione che le differenze possano essere un valore aggiunto, momento di crescita e consapevolezza di nuove forme di vita comunitaria.

E' quindi necessario sviluppare una diversa idea di appartenenza ad una umanità che elabora culture, valori, tradizioni che si evolvono e cambiano nel tempo e negli spazi, facendo di noi tutti dei "cittadini del mondo".

Attraverso la promozione di iniziative, il progetto vuole sviluppare un'idea di casa, non legata alle dimensioni dell'abitare, ma luogo delle relazioni e dell'affettività, dell'accoglienza, dei valori che accomunano tutti noi.



La Casa della Cultura sarà accessibile a tutti in ogni suo ambiente sarà anche facilmente raggiungibile sia con l'auto (ci si potrà servire del parcheggio del Bus Terminal) sia con i mezzi pubblici.

Un cuore *energeticamente efficiente* della vita culturale, della condivisione e della partecipazione della comunità.

Spazio fisico riqualificato e luogo di accoglienza di molti servizi. Una casa destinata agli studenti e all'informazione turistica, ci saranno anche delle salette attrezzate con postazioni pc dove gli studenti potranno lavorare ed effettuare le loro ricerche.

Gli ambienti potranno essere condivisi con le associazioni del territorio.

Aule informatica, biblioteca, aule polifunzionali, a seconda dell'uso i fruitori potranno scegliere l'ambiente dove sostare e lavorare.

Alcuni esempi dell'idea progettuale: SALA POLIFUNZIONALE



Ampi spazi con arredi moderni e colorati che invitino le giovani generazioni a partecipare a tutte le attività, dalla musica, alla lettura di libri, alla pittura, ai dibattiti.

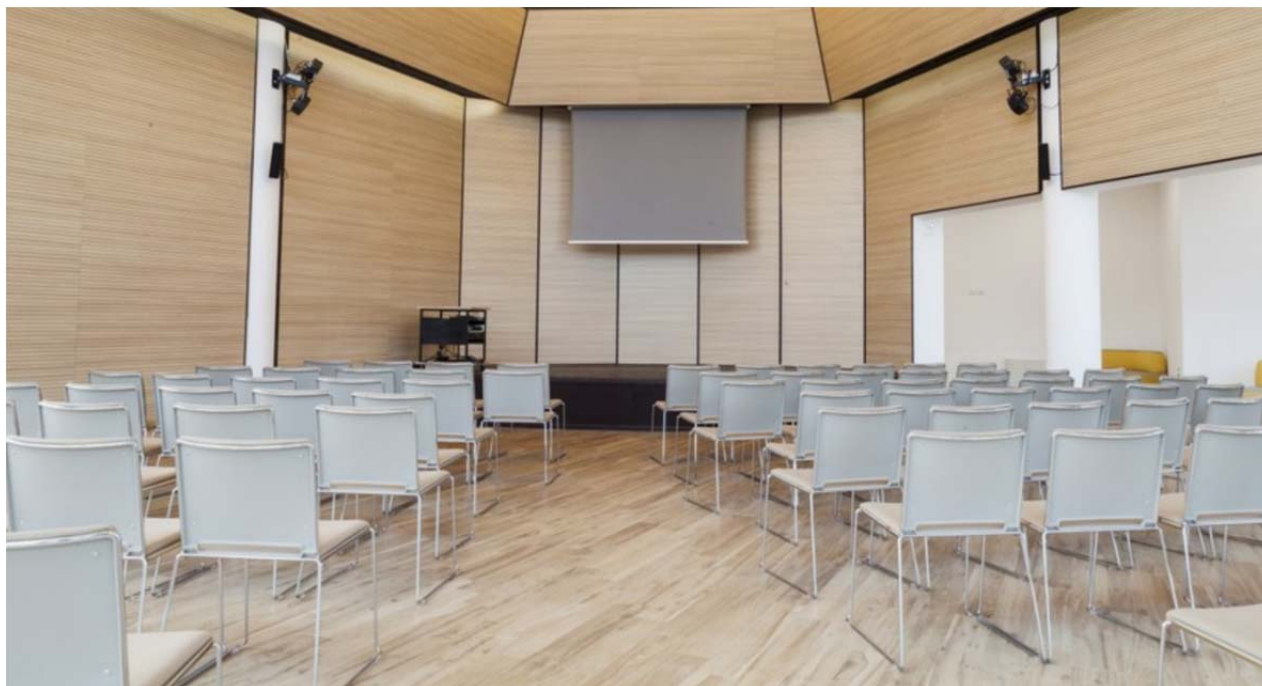
SALA LETTURA



SALA LETTURA



## SALA CONVEGNI



## SALA BREAK



**IN CONCLUSIONE PER TALI MOTIVI E RAGIONI SOCIO ECONOMICHE FINANZIARE SI RICHIEDE L'ACCESSO ALLA FONDI DI FINANZIAMENTO ATTRAVERSO PROGETTI CIS.**

## SEZIONE 3. COSTO DELL'INTERVENTO

### QUADRO ECONOMICO DI SPESA - ESECUTIVO

#### A - Lavori ed Oneri Sicurezza

- Lavori su Immobili Acquisiti		€	520.000,00
- Lavori		€	700.000,00
- Oneri per la Sicurezza		€	21.000,00

**Totale Lavori (A) € 721.000,00**

#### B - Somme a Disposizione

B.1 - IVA sui Lavori 10,00% € 72.100,00

#### B.2 - Spese Generali

B.2.1 - Comp. Tecniche -

Progettazione, D.L., CSP e CSE

€ 80.000,00

B.2.2 - Comp. Tecniche - Servizi  
archeologici

€ 10.000,00

B.2.3 - Comp. Tecniche - Servizi  
geologici

€ 8.000,00

B.2.3- Cassa Previdenziale su  
B.2.1 e B.2.2

4,00% € 3.920,00

**Totale Spese Tec. € 101.920,00**

B.3 - Per rilievi accertamenti e  
indagini

€ 10.000,00

B.4 - Per Accertamenti di  
laboratorio e collaudi

€ 3.000,00

B.5 - Per IVA su spese tecniche  
(2% su B.2.1, B.2.2 e B.2.3)

22,00% € 22.422,40

B.6 - Accantonamento ex art.  
113 D.Lgs 50/2016 (2% A)

2,00% € 14.420,00

B.7 - Per S.U.A. (1% A)

1,00% € 7.210,00

B.8 - Per Acquisizione pareri

€ 3.000,00

B.9 - Per Contributo ANAC

€ 375,00

B.10 - Spese di Gara - Pubblicità

€ 3.000,00

B.11- Imprevisti

€ 30.000,00

**Totale Somme a**

**Disposizione (B) € 267.447,40**

**Sommano (A+B) € 988.447,40**

## SEZIONE 4. LIVELLO PROGETTUALE DISPONIBILE

Studio di fattibilità